

รายงาน
การตรวจวัดการแพร่กระจายความเค็ม
ในแม่น้ำเจ้าพระยา

วันที่ 17 มีนาคม 2557

โดย
กลุ่มงานตะกอนและคุณภาพน้ำ
ส่วนอุทกวิทยา สำนักบริหารจัดการน้ำและอุทกวิทยา

ตารางที่ 1 แสดงค่าอุณหภูมิ ค่าความนำไฟฟ้า และค่าความเค็มในแม่น้ำเจ้าพระยาจำแนกตามระดับความลึกของแม่น้ำที่บริเวณท่าเรือชัยยุทธ

ท่าเรือชัยยุทธ ต.บ้านม้า อ.บางไทร จ.พระนครศรีอยุธยา เวลาตรวจวัด 13:08 น. วันที่ 17 มีนาคม 2557

ค่าความเค็มเฉลี่ยในหน้าตัด 0.17 กรัม/ลิตร

ค่าความเค็มเฉลี่ยที่ความลึก 1 เมตร เท่ากับ 0.17 กรัม/ลิตร

ฝั่งซ้าย				กลางลำน้ำ				ฝั่งขวา			
Depth (m)	Temp. (°C)	EC (µs/cm)	Sal. (g/L)	Depth (m)	Temp. (°C)	EC (µs/cm)	Sal. (g/L)	Depth (m)	Temp. (°C)	EC (µs/cm)	Sal. (g/L)
ผิวน้ำ (0.1)	30.47	384	0.16	ผิวน้ำ (0.1)	30.37	389	0.17	ผิวน้ำ (0.1)	30.29	471	0.20
1	30.42	384	0.16	1	30.28	388	0.17	1	30.12	415	0.18
2	30.17	381	0.16	2	30.19	387	0.17	2	30.07	412	0.18
3	30.06	381	0.16	3	30.11	386	0.17	3	30.03	399	0.17
4	29.98	382	0.16	4	30.08	386	0.17	4			
5	29.98	381	0.16	5	30.10	386	0.17	5			
ค่าเฉลี่ย	30.18	382	0.16	ค่าเฉลี่ย	30.19	387	0.17	ค่าเฉลี่ย	30.13	424	0.18

ตารางที่ 2 แสดงค่าอุณหภูมิ ค่าความนำไฟฟ้า และค่าความเค็มในแม่น้ำเจ้าพระยาจำแนกตามระดับความลึกของแม่น้ำที่บริเวณสะพานเชียงราก

สะพานเชียงราก ต.บางกระเบื้อง อ.สามโคก จ.ปทุมธานี เวลาตรวจวัด 12:49 น. วันที่ 17 มีนาคม 2557

ค่าความเค็มเฉลี่ยในหน้าตัด 0.17 กรัม/ลิตร

ค่าความเค็มเฉลี่ยที่ความลึก 1 เมตร เท่ากับ 0.17 กรัม/ลิตร

ฝั่งซ้าย				กลางลำน้ำ				ฝั่งขวา			
Depth (m)	Temp. (°C)	EC (µs/cm)	Sal. (g/L)	Depth (m)	Temp. (°C)	EC (µs/cm)	Sal. (g/L)	Depth (m)	Temp. (°C)	EC (µs/cm)	Sal. (g/L)
ผิวน้ำ (0.1)	30.29	397	0.17	ผิวน้ำ (0.1)	30.14	396	0.17	ผิวน้ำ (0.1)	29.90	394	0.17
1	30.19	396	0.17	1	29.88	394	0.17	1	29.88	394	0.17
2	29.97	394	0.17	2	29.87	394	0.17	2	29.85	393	0.17
3	29.94	394	0.17	3	29.85	393	0.17	3	29.86	394	0.17
4	29.83	393	0.17	4	29.85	393	0.17	4	29.83	393	0.17
5	29.80	393	0.17	5	29.82	393	0.17	5	29.82	393	0.17
ค่าเฉลี่ย	30.00	395	0.17	ค่าเฉลี่ย	29.90	394	0.17	ค่าเฉลี่ย	29.86	394	0.17

ตารางที่ 3 แสดงค่าอุณหภูมิ ค่าความนำไฟฟ้า และค่าความเค็มในแม่น้ำเจ้าพระยาจำแนกตามระดับความลึกของแม่น้ำที่บริเวณวัดไผ่ล้อม

วัดไผ่ล้อม ตำบลบางจี่ว อำเภอสสามโคก จังหวัดปทุมธานี เวลาตรวจวัด 12:31 น. วันที่ 17 มีนาคม 2557

ค่าความเค็มเฉลี่ยในหน้าตัด 0.18 กรัม/ลิตร

ค่าความเค็มเฉลี่ยที่ความลึก 1 เมตร เท่ากับ 0.18 กรัม/ลิตร

ฝั่งซ้าย				กลางลำน้ำ				ฝั่งขวา			
Depth (m)	Temp. (°C)	EC (µs/cm)	Sal. (g/L)	Depth (m)	Temp. (°C)	EC (µs/cm)	Sal. (g/L)	Depth (m)	Temp. (°C)	EC (µs/cm)	Sal. (g/L)
ผิวน้ำ (0.1)	30.15	417	0.18	ผิวน้ำ (0.1)	30.12	426	0.18	ผิวน้ำ (0.1)	29.75	420	0.18
1	29.79	416	0.18	1	30.09	424	0.18	1	29.74	420	0.18
2	29.72	415	0.18	2	30.05	422	0.18	2	29.66	421	0.18
3	29.72	415	0.18	3	29.97	419	0.18	3	29.64	421	0.18
4				4	29.72	415	0.18	4	29.64	421	0.18
5				5	29.65	418	0.18	5	29.63	421	0.18
ค่าเฉลี่ย	29.85	416	0.18	ค่าเฉลี่ย	29.93	421	0.18	ค่าเฉลี่ย	29.68	421	0.18

ตารางที่ 4 แสดงค่าอุณหภูมิ ค่าความนำไฟฟ้า และค่าความเค็มในแม่น้ำเจ้าพระยาจำแนกตามระดับความลึกของแม่น้ำที่บริเวณวัดไก่อ่เตี้ย

วัดไก่อ่เตี้ย ตำบลกระแซง อำเภอสสามโคก จังหวัดปทุมธานี เวลาตรวจวัด 12:11 น. วันที่ 17 มีนาคม 2557

ค่าความเค็มเฉลี่ยในหน้าตัด 0.23 กรัม/ลิตร

ค่าความเค็มเฉลี่ยที่ความลึก 1 เมตร เท่ากับ 0.23 กรัม/ลิตร

ฝั่งซ้าย				กลางลำน้ำ				ฝั่งขวา			
Depth (m)	Temp. (°C)	EC (µs/cm)	Sal. (g/L)	Depth (m)	Temp. (°C)	EC (µs/cm)	Sal. (g/L)	Depth (m)	Temp. (°C)	EC (µs/cm)	Sal. (g/L)
ผิวน้ำ (0.1)	30.04	501	0.22	ผิวน้ำ (0.1)	29.78	461	0.20	ผิวน้ำ (0.1)	29.94	547	0.24
1	29.99	504	0.22	1	29.64	526	0.23	1	29.67	561	0.25
2	29.98	518	0.22	2	29.64	542	0.24	2	29.62	574	0.25
3	29.98	521	0.23	3	29.63	558	0.24	3	29.61	577	0.25
4	29.99	519	0.23	4	29.64	543	0.24	4			
5	29.99	518	0.22	5	29.65	573	0.25	5			
ค่าเฉลี่ย	30.00	519	0.22	ค่าเฉลี่ย	29.66	534	0.23	ค่าเฉลี่ย	29.71	565	0.25

ตารางที่ 5 แสดงค่าอุณหภูมิ ค่าความนำไฟฟ้า และค่าความเค็มในแม่น้ำเจ้าพระยาจำแนกตามระดับความลึกของแม่น้ำที่บริเวณวัดถั่วทอง

วัดถั่วทอง ตำบลบ้านปทุม อำเภอสามโคก จังหวัดปทุมธานี เวลาตรวจวัด 11:55 น. วันที่ 17 มีนาคม 2557

ค่าความเค็มเฉลี่ยในหน้าตัด 0.22 กรัม/ลิตร

ค่าความเค็มเฉลี่ยที่ความลึก 1 เมตร เท่ากับ 0.22 กรัม/ลิตร

ฝั่งซ้าย				กลางลำน้ำ				ฝั่งขวา			
Depth (m)	Temp. (°C)	EC (µs/cm)	Sal. (g/L)	Depth (m)	Temp. (°C)	EC (µs/cm)	Sal. (g/L)	Depth (m)	Temp. (°C)	EC (µs/cm)	Sal. (g/L)
ผิวน้ำ (0.1)	29.85	501	0.22	ผิวน้ำ (0.1)	29.85	475	0.21	ผิวน้ำ (0.1)	29.98	493	0.21
1	29.83	503	0.22	1	29.71	475	0.21	1	29.80	498	0.22
2	29.81	505	0.22	2	29.67	475	0.21	2			
3	29.79	504	0.22	3	29.66	476	0.21	3			
4	29.79	506	0.22	4	29.65	478	0.21	4			
5	29.79	510	0.22	5	29.65	474	0.21	5			
ค่าเฉลี่ย	29.81	505	0.22	ค่าเฉลี่ย	29.70	476	0.21	ค่าเฉลี่ย	29.89	496	0.22

ตารางที่ 6 แสดงค่าอุณหภูมิ ค่าความนำไฟฟ้า และค่าความเค็มในแม่น้ำเจ้าพระยาจำแนกตามระดับความลึกของแม่น้ำที่บริเวณสถานีสูบน้ำดิบสำแล

สถานีสูบน้ำดิบสำแล ต.สำแล อ.เมือง จ.ปทุมธานี เวลาตรวจวัด 11:39 น. วันที่ 17 มีนาคม 2557

ค่าความเค็มเฉลี่ยในหน้าตัด 0.29 กรัม/ลิตร

ค่าความเค็มเฉลี่ยที่ความลึก 1 เมตร เท่ากับ 0.29 กรัม/ลิตร

ฝั่งซ้าย				กลางลำน้ำ				ฝั่งขวา			
Depth (m)	Temp. (°C)	EC (µs/cm)	Sal. (g/L)	Depth (m)	Temp. (°C)	EC (µs/cm)	Sal. (g/L)	Depth (m)	Temp. (°C)	EC (µs/cm)	Sal. (g/L)
ผิวน้ำ (0.1)	29.71	645	0.28	ผิวน้ำ (0.1)	29.88	721	0.32	ผิวน้ำ (0.1)	29.72	618	0.17
1	29.70	647	0.28	1	29.68	717	0.32	1	29.67	630	0.28
2	29.71	648	0.28	2	29.70	721	0.32	2	29.65	639	0.28
3	29.72	651	0.29	3	29.69	721	0.32	3	29.62	653	0.29
4	29.66	672	0.30	4	29.66	724	0.32	4	29.61	648	0.29
5	29.68	653	0.29	5	29.70	718	0.32	5	29.60	697	0.31
ค่าเฉลี่ย	29.70	653	0.29	ค่าเฉลี่ย	29.72	720	0.32	ค่าเฉลี่ย	29.65	648	0.27

ตารางที่ 7 แสดงค่าอุณหภูมิ ค่าความนำไฟฟ้า และค่าความเค็มในแม่น้ำเจ้าพระยาจำแนกตามระดับความลึกของแม่น้ำที่บริเวณวัดโพธิ์ทองบน

วัดโพธิ์ทองบน ต. บ้านใหม่ อ. ปากเกร็ด จ.นนทบุรี เวลาตรวจวัด 11:04 น. วันที่ 17 มีนาคม 2557

ค่าความเค็มเฉลี่ยในหน้าตัด 2.02 กรัม/ลิตร

ค่าความเค็มเฉลี่ยที่ความลึก 1 เมตร เท่ากับ 1.96 กรัม/ลิตร

ฝั่งซ้าย				กลางลำน้ำ				ฝั่งขวา			
Depth (m)	Temp. (°C)	EC (µs/cm)	Sal. (g/L)	Depth (m)	Temp. (°C)	EC (µs/cm)	Sal. (g/L)	Depth (m)	Temp. (°C)	EC (µs/cm)	Sal. (g/L)
ผิวน้ำ (0.1)	29.70	4,138	1.99	ผิวน้ำ (0.1)	29.90	3,856	1.84	ผิวน้ำ (0.1)	29.76	3,584	1.70
1	29.68	4,181	2.01	1	29.77	4,035	1.93	1	29.67	3,998	1.93
2	29.67	4,229	2.03	2	29.69	4,266	2.05	2	29.65	4,198	2.02
3	29.66	4,289	2.07	3	29.69	4,337	2.09	3	29.65	4,374	2.11
4	29.66	4,316	2.08	4	29.69	4,381	2.11	4	29.64	4,373	2.11
5	29.67	4,405	2.12	5	29.69	4,411	2.13	5			
ค่าเฉลี่ย	29.67	4,260	2.05	ค่าเฉลี่ย	29.74	4,214	2.03	ค่าเฉลี่ย	29.67	4,105	1.97

ตารางที่ 8 แสดงค่าอุณหภูมิ ค่าความนำไฟฟ้า และค่าความเค็มในแม่น้ำเจ้าพระยาจำแนกตามระดับความลึกของแม่น้ำที่บริเวณกรมชลประทาน(ปากเกร็ด)

กรมชลประทาน(ปากเกร็ด) อ.ปากเกร็ด จ.นนทบุรี เวลาตรวจวัด 10:29 น. วันที่ 17 มีนาคม 2557

ค่าความเค็มเฉลี่ยในหน้าตัด 2.64 กรัม/ลิตร

ค่าความเค็มเฉลี่ยที่ความลึก 1 เมตร เท่ากับ 2.62 กรัม/ลิตร

ฝั่งซ้าย				กลางลำน้ำ				ฝั่งขวา			
Depth (m)	Temp. (°C)	EC (µs/cm)	Sal. (g/L)	Depth (m)	Temp. (°C)	EC (µs/cm)	Sal. (g/L)	Depth (m)	Temp. (°C)	EC (µs/cm)	Sal. (g/L)
ผิวน้ำ (0.1)	29.76	5,410	2.64	ผิวน้ำ (0.1)	29.82	5,392	2.63	ผิวน้ำ (0.1)	29.77	5,316	2.59
1	29.75	5,410	2.64	1	29.81	5,402	2.63	1	29.75	5,322	2.59
2	29.69	5,454	2.66	2	29.84	5,422	2.64	2	29.70	5,358	2.61
3	29.69	5,473	2.68	3	29.78	5,428	2.65	3	29.70	5,375	2.62
4	29.69	5,464	2.67	4	29.78	5,408	2.63	4	29.70	5,387	2.63
5				5	29.75	5,483	2.68	5	29.70	5,385	2.63
ค่าเฉลี่ย	29.72	5,442.20	2.66	ค่าเฉลี่ย	29.80	5,422.50	2.64	ค่าเฉลี่ย	29.72	5,357.17	2.61

ตารางที่ 9 แสดงค่าอุณหภูมิ ค่าความนำไฟฟ้า และค่าความเค็มในแม่น้ำเจ้าพระยาจำแนกตามระดับความลึกของแม่น้ำที่บริเวณท่าบ้านนทบุรี

ท่าบ้านนทบุรี อ.เมือง จ.นนทบุรี เวลาตรวจวัด 10:10 น. วันที่ 17 มีนาคม 2557

ค่าความเค็มเฉลี่ยในหน้าตัด 2.89 กรัม/ลิตร

ค่าความเค็มเฉลี่ยที่ความลึก 1 เมตร เท่ากับ 2.88 กรัม/ลิตร

ฝั่งซ้าย				กลางลำน้ำ				ฝั่งขวา			
Depth (m)	Temp. (°C)	EC (µs/cm)	Sal. (g/L)	Depth (m)	Temp. (°C)	EC (µs/cm)	Sal. (g/L)	Depth (m)	Temp. (°C)	EC (µs/cm)	Sal. (g/L)
ผิวน้ำ (0.1)	29.70	5774.00	2.83	ผิวน้ำ (0.1)	29.72	5,903	2.90	ผิวน้ำ (0.1)	29.70	5,907	2.90
1	29.70	5777.00	2.83	1	29.70	5,903	2.90	1	29.69	5,909	2.90
2	29.68	5791.00	2.84	2	29.69	5,907	2.90	2	29.68	5,919	2.91
3	29.68	5860.00	2.88	3	29.68	5,906	2.90	3	29.67	5,923	2.91
4	29.68	5868.00	2.88	4	29.68	5,912	2.91	4	29.65	5,987	2.94
5	29.68	5904.00	2.90	5	29.66	5,934	2.92	5	29.64	5,991	2.95
ค่าเฉลี่ย	29.69	5,829	2.86	ค่าเฉลี่ย	29.69	5,911	2.91	ค่าเฉลี่ย	29.67	5,939	2.92

ตารางที่ 10 แสดงค่าอุณหภูมิ ค่าความนำไฟฟ้า และค่าความเค็มในแม่น้ำเจ้าพระยาจำแนกตามระดับความลึกของแม่น้ำที่บริเวณกรมชลประทาน(สามเสน)

กรมชลประทาน(สามเสน) เขตดุสิต กรุงเทพฯ เวลาตรวจวัด 09:46 น. วันที่ 17 มีนาคม 2557

ค่าความเค็มเฉลี่ยในหน้าตัด 3.94 กรัม/ลิตร

ค่าความเค็มเฉลี่ยที่ความลึก 1 เมตร เท่ากับ 3.87 กรัม/ลิตร

ฝั่งซ้าย				กลางลำน้ำ				ฝั่งขวา			
Depth (m)	Temp. (°C)	EC (µs/cm)	Sal. (g/L)	Depth (m)	Temp. (°C)	EC (µs/cm)	Sal. (g/L)	Depth (m)	Temp. (°C)	EC (µs/cm)	Sal. (g/L)
ผิวน้ำ (0.1)	29.61	7,634	3.83	ผิวน้ำ (0.1)	29.66	7,719	3.85	ผิวน้ำ (0.1)	29.71	7,530	3.76
1	29.56	7,749	3.88	1	29.63	7,740	3.87	1	29.65	7,702	3.86
2	29.55	7,983	4.01	2	29.63	7,808	3.91	2	29.58	7,766	3.89
3	29.55	8,019	4.03	3	29.60	7,885	3.96	3	29.57	7,836	3.93
4	29.55	8,039	4.05	4	29.90	7,903	4.00	4	29.55	7,921	3.98
5	29.55	8,043	4.05	5	29.58	7,969	4.01	5	29.55	7,985	4.02
ค่าเฉลี่ย	29.56	7,911	3.98	ค่าเฉลี่ย	29.67	7,837	3.93	ค่าเฉลี่ย	29.60	7,790	3.91

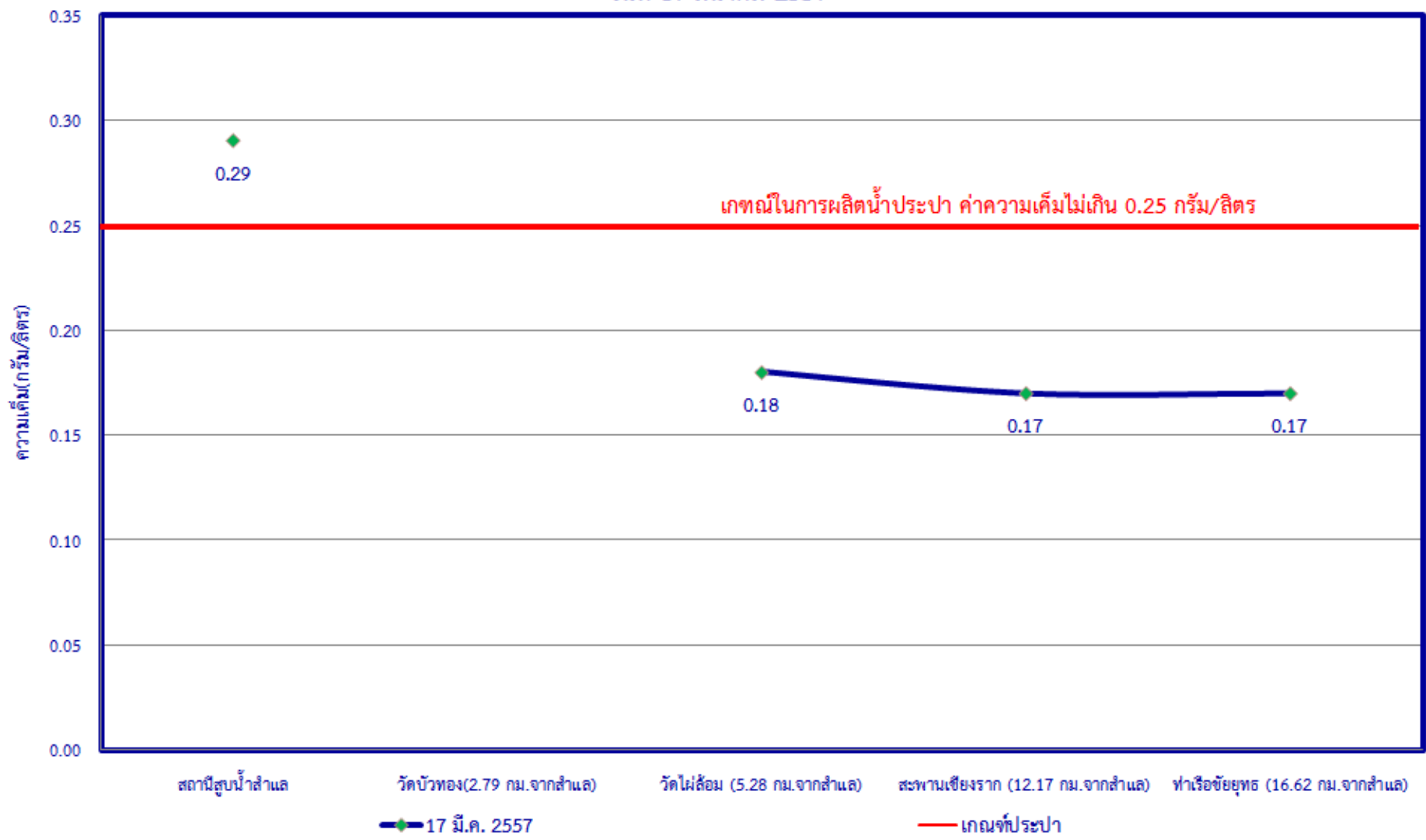
จุดตรวจวัด **วัดไก่อเตี้ย** ต.กระแซง อ.สามโคก จ.ปทุมธานี เป็นจุดตรวจวัดที่มีค่าความเค็มใกล้เคียง 0.25 กรัม/ลิตร (เกณฑ์ประปา)

จุดตรวจวัด **วัดโพธิ์ทองบน** ต. บ้านใหม่ อ. ปากเกร็ด จ.นนทบุรี เป็นจุดตรวจวัดที่มีค่าความเค็มใกล้เคียง 2.0 กรัม/ลิตร (เกณฑ์การเกษตร)

ความเค็มในแม่น้ำเจ้าพระยาตั้งแต่สถานีสูบน้ำสำแล จ.ปทุมธานี ถึง อ.บางไทร (ท่าเรือชัยยุทธ) จ.พระนครศรีอยุธยา
ตั้งแต่เริ่มทำการสำรวจการแพร่กระจายความเค็ม วันที่ 17 กุมภาพันธ์ 2557

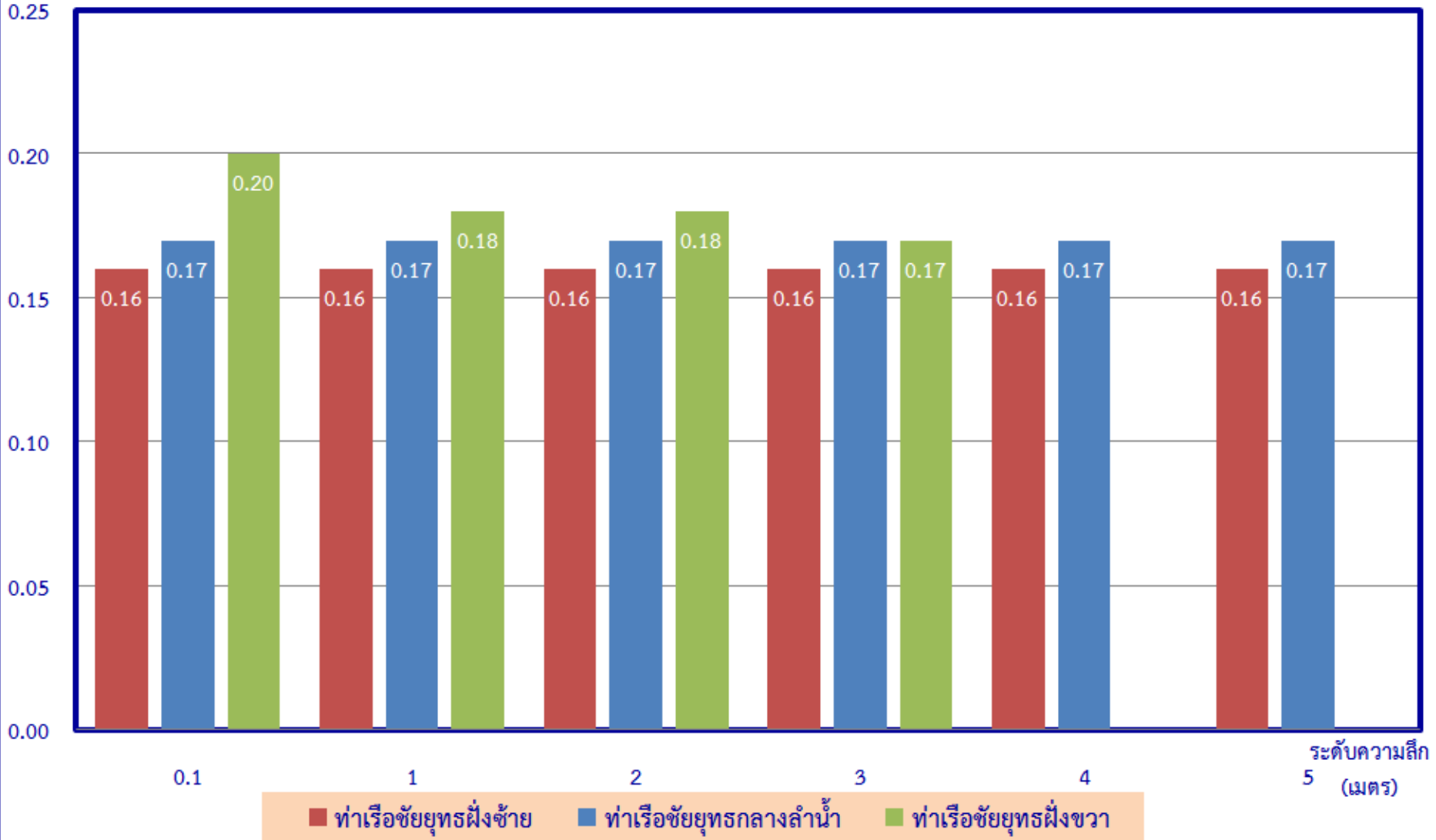
จุดตรวจวัด	สถานีสูบน้ำสำแล	วัดบัวทอง(2.79 กม.จากสำแล)	วัดไผ่ล้อม (5.28 กม.จากสำแล)	สะพานเชียงราก (12.17 กม.จากสำแล)	ท่าเรือชัยยุทธ (16.62 กม.จากสำแล)
17 กพ.2557	0.67		0.27		0.19
20 กพ.2557	0.44		0.24	0.20	0.19
22 กพ.2557	0.73		0.26	0.20	0.19
24 กพ.2557	1.59		0.35	0.20	0.19
26 ก.พ. 2557	0.66		0.28	0.19	0.19
27 ก.พ. 2557	0.67		0.26	0.19	0.20
1 มี.ค. 2557	0.41			0.19	0.19
3 มี.ค. 2557	0.27	0.21	0.20	0.19	0.19
5 มี.ค. 2557	0.29	0.22	0.20	0.19	0.18
7 มี.ค. 2557	0.25	0.21	0.20	0.18	0.18
9 มี.ค. 2557	0.23	0.20	0.19	0.18	0.18
11 มี.ค. 2557	0.40	0.24	0.20	0.18	0.17
15 มี.ค. 2557	0.25	0.20			
17 มี.ค. 2557	0.29		0.18	0.17	0.17

ความเค็มในแม่น้ำเจ้าพระยาตั้งแต่สถานีสูบน้ำสำแล จ.ปทุมธานี ถึง อ.บางไทร(ท่าเรือชัยยุทธ) จ.พระนครศรีอยุธยา
วันที่ 17 มีนาคม 2557



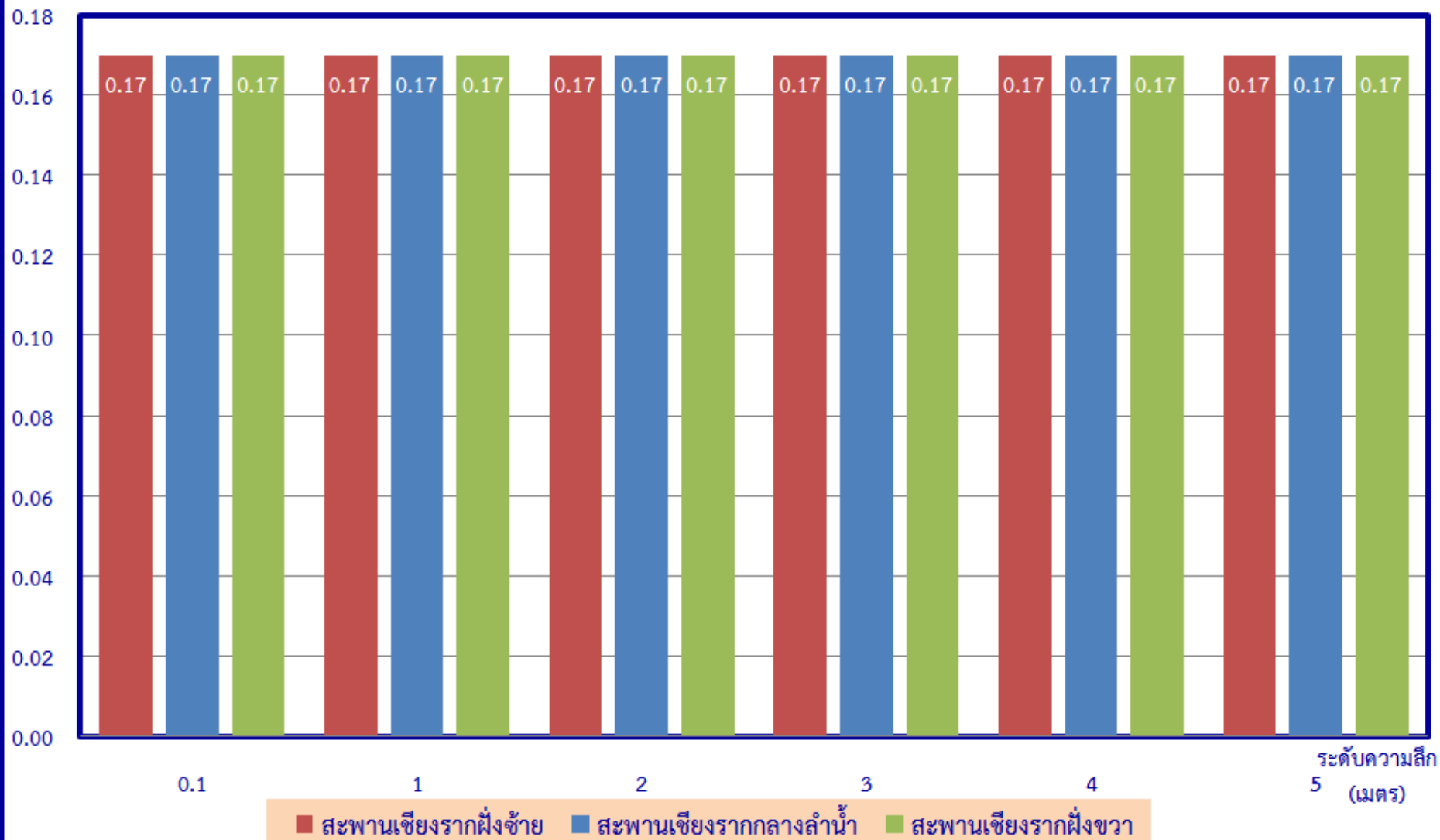
ความเค็ม
(กรัม/ลิตร)

ผลการสำรวจการกระจายความเค็มฝั่งขวา กลางลำน้ำ และฝั่งซ้ายที่ท่าเรือชัยยุทธ อ.บางไทร จ.พระนครศรีอยุธยา



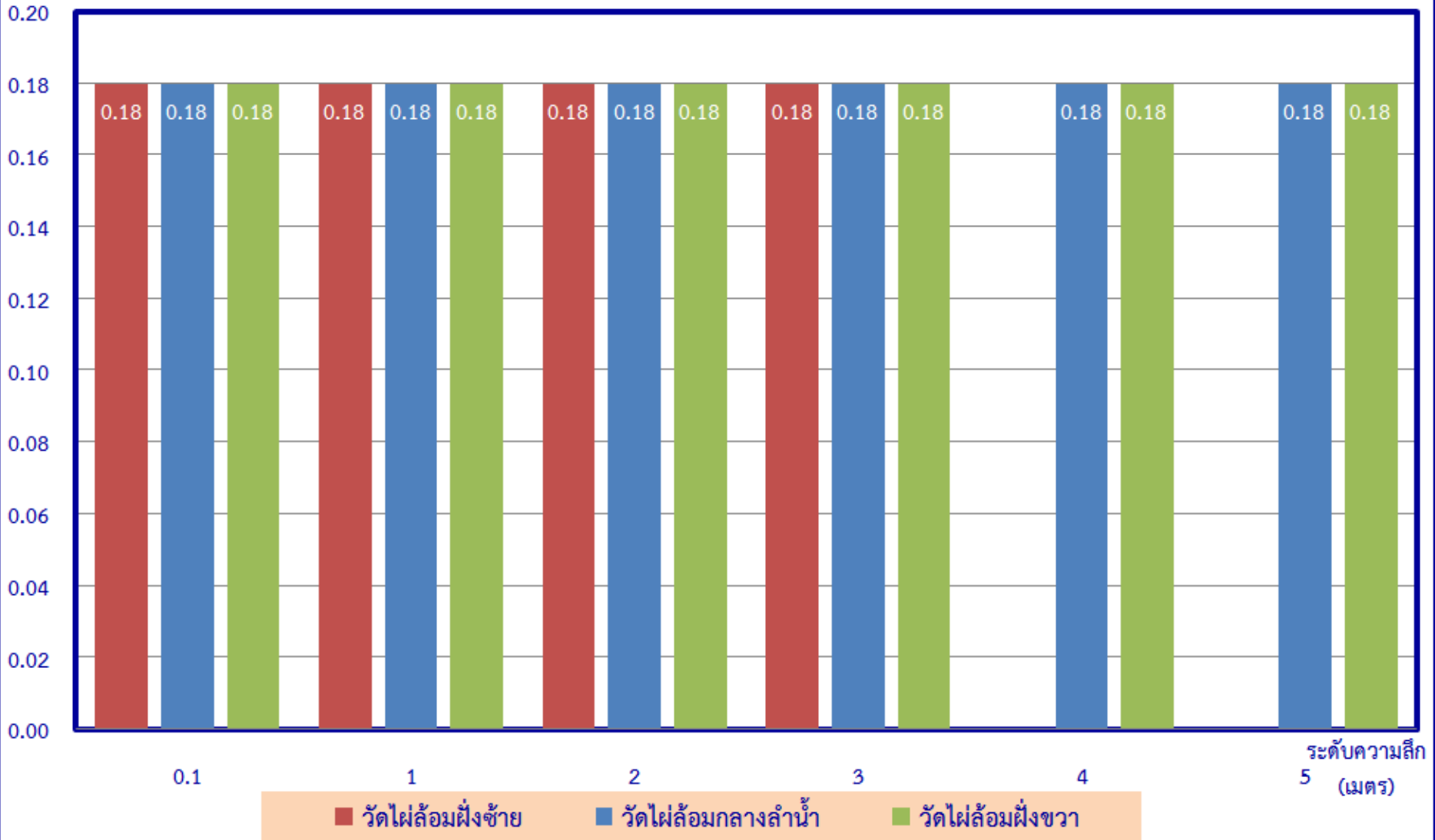
ความเค็ม
(กรัม/ลิตร)

ผลการสำรวจการกระจายความเค็มฝั่งขวา กลางลำน้ำ และ ฝั่งซ้ายที่สะพานเชียงราก อ.สามโคก จ.ปทุมธานี



ความเค็ม
(กรัม/ลิตร)

ผลการสำรวจการกระจายความเค็มผิ่งขวา กลางลำน้ำ และ ผิ่งซ้ายที่วัดไผ่ล้อม ต.บางจี้ว อ.สามโคก จ.ปทุมธานี

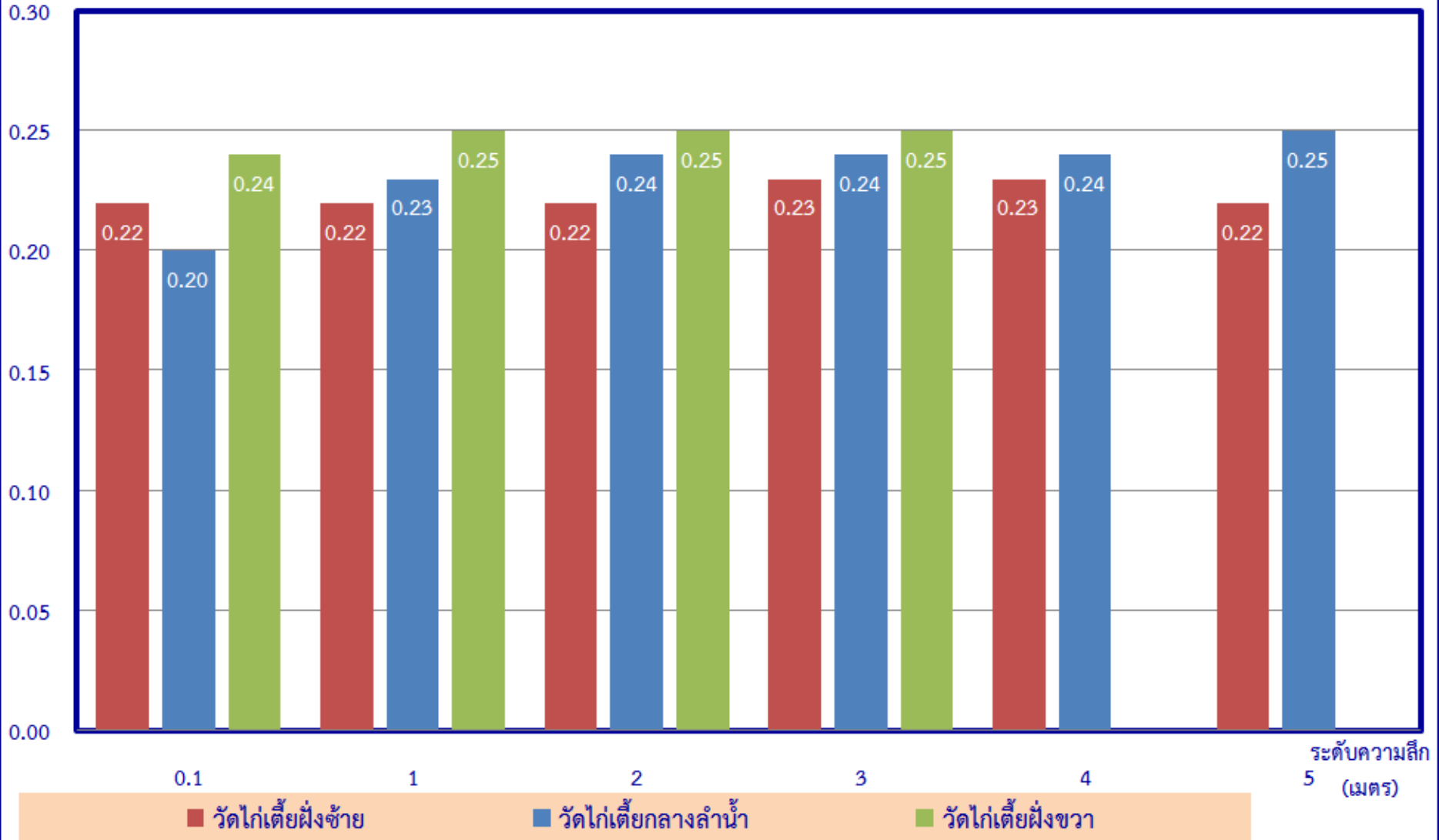


กลุ่มงานตะกอนและคุณภาพน้ำ

ส่วนอุทกวิทยา สำนักบริหารจัดการน้ำและอุทกวิทยา

ความเค็ม
(กรัม/ลิตร)

ผลการสำรวจการกระจายความเค็มผิ่งขวา กลางลำน้ำ และ ผิ่งซ้ายที่วัดไ้เตี้ย ต.กระแจะอ.สามโคก จ.ปทุมธานี

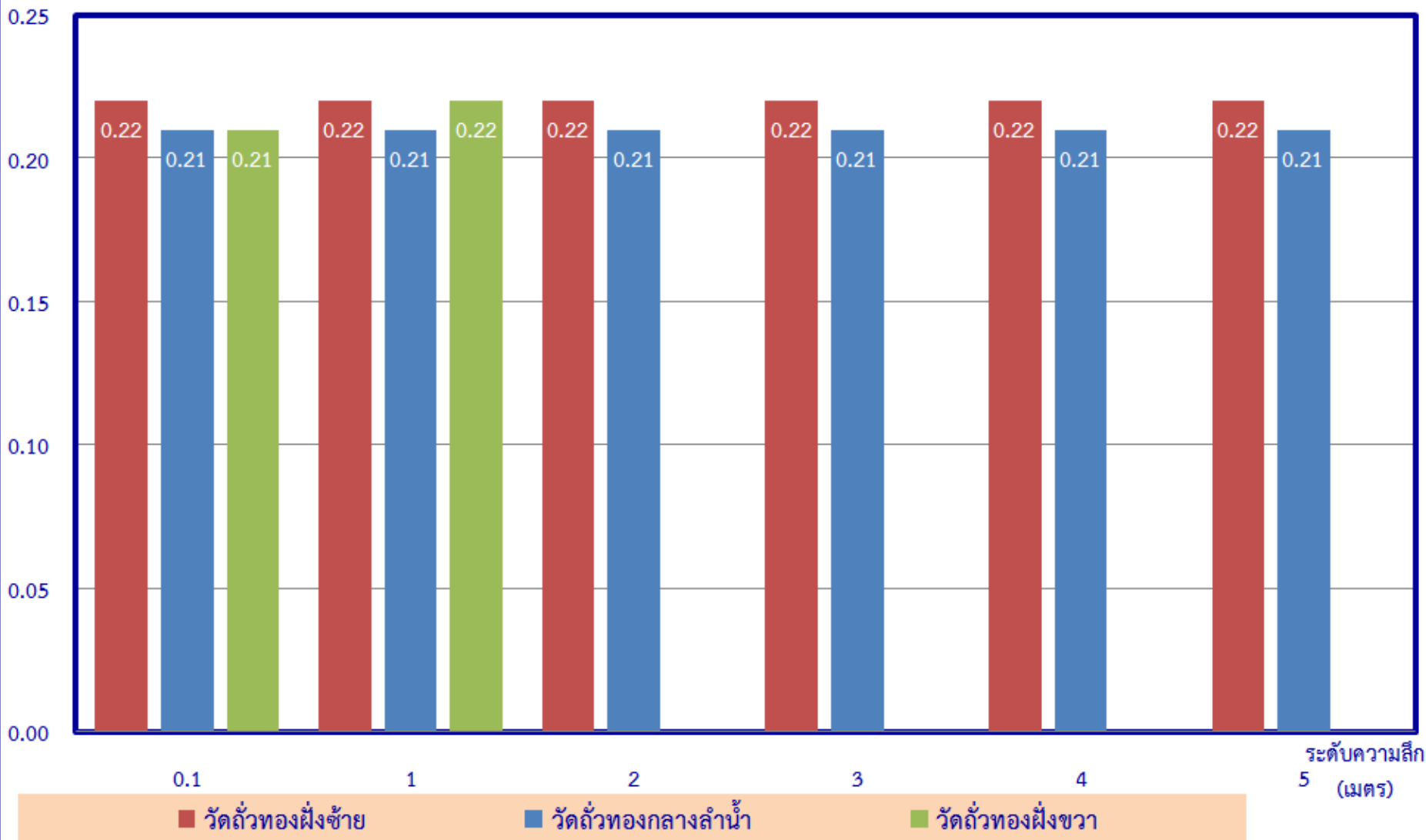


กลุ่มงานตะกอนและคุณภาพน้ำ

ส่วนอุทกวิทยา สำนักบริหารจัดการน้ำและอุทกวิทยา

ความเค็ม
(กรัม/ลิตร)

ผลการสำรวจการกระจายความเค็มผิ่ชวา กลางลำน้ำ และ ผิ่ชวายที่วัดถั่วทอง ต.บ้านปทุม อ.สามโคก จ.ปทุมธานี

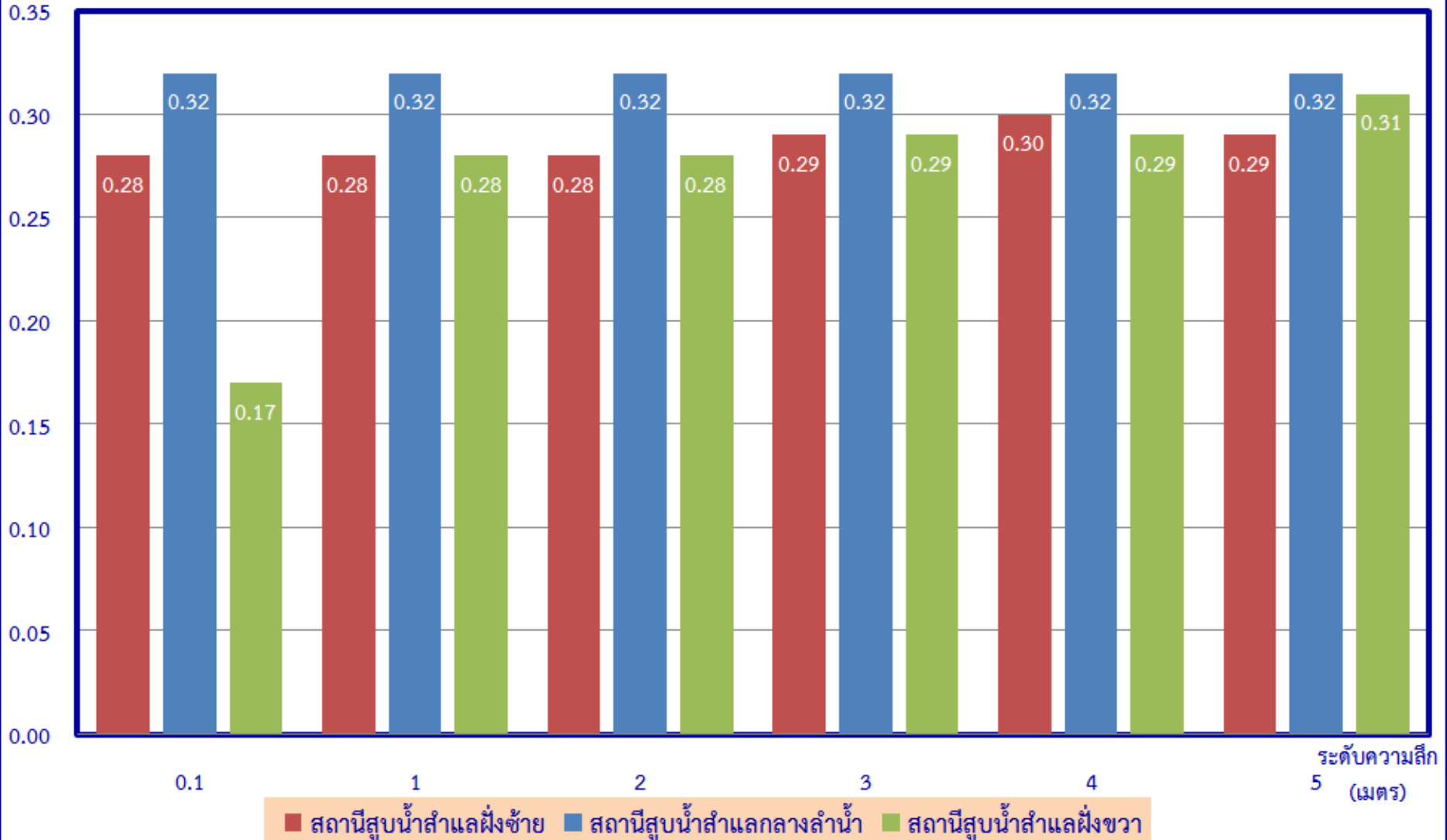


กลุ่มงานตะกอนและคุณภาพน้ำ

ส่วนอุทกวิทยา สำนักบริหารจัดการน้ำและอุทกวิทยา

ความเค็ม
(กรัม/ลิตร)

ผลการสำรวจการกระจายความเค็มฝั่งขวา กลางลำน้ำ และ ฝั่งซ้ายที่สถานีสูบน้ำสำแล อ.เมือง จ.ปทุมธานี

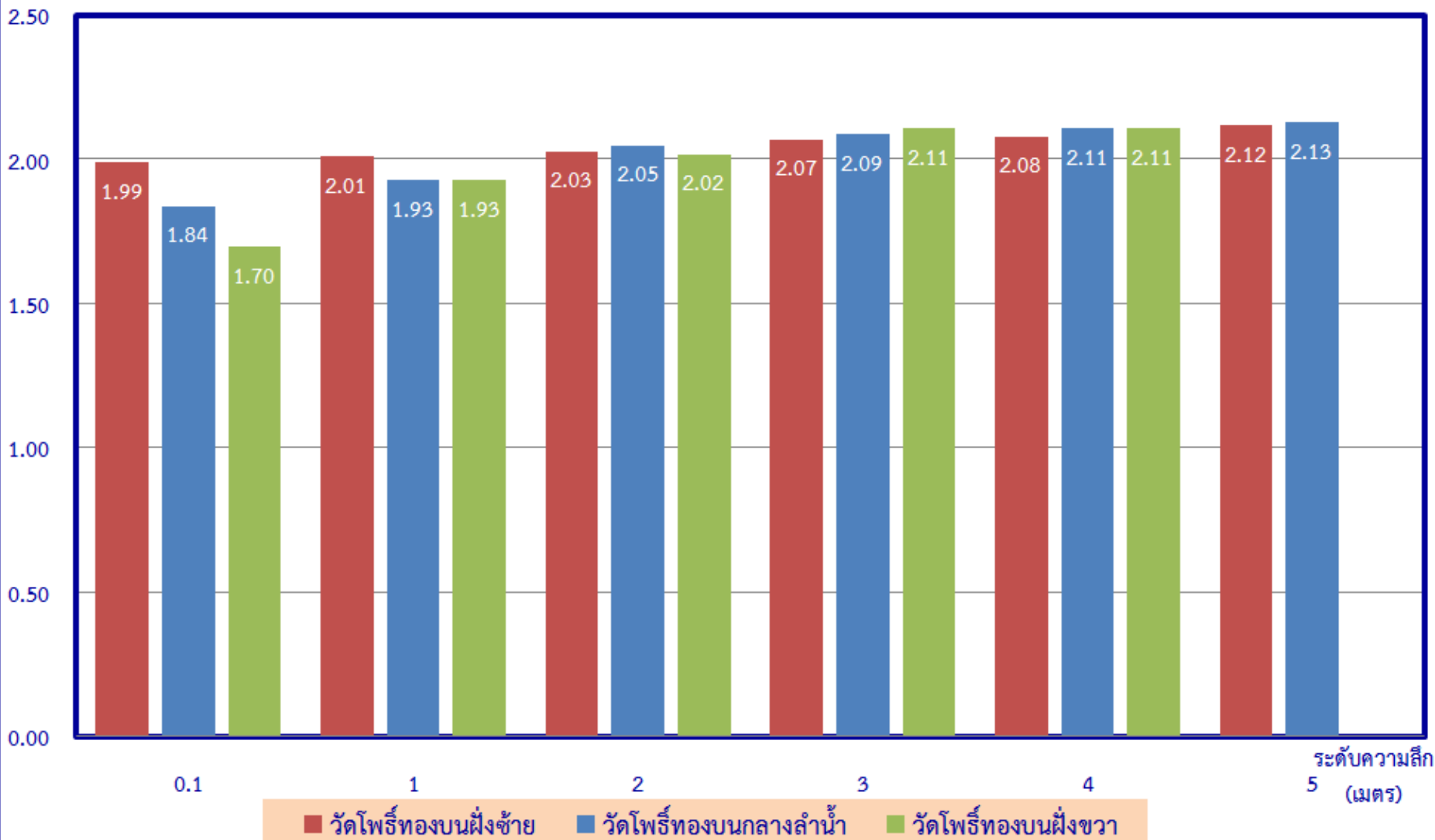


กลุ่มงานตะกอนและคุณภาพน้ำ

ส่วนอุทกวิทยา สำนักบริหารจัดการน้ำและอุทกวิทยา

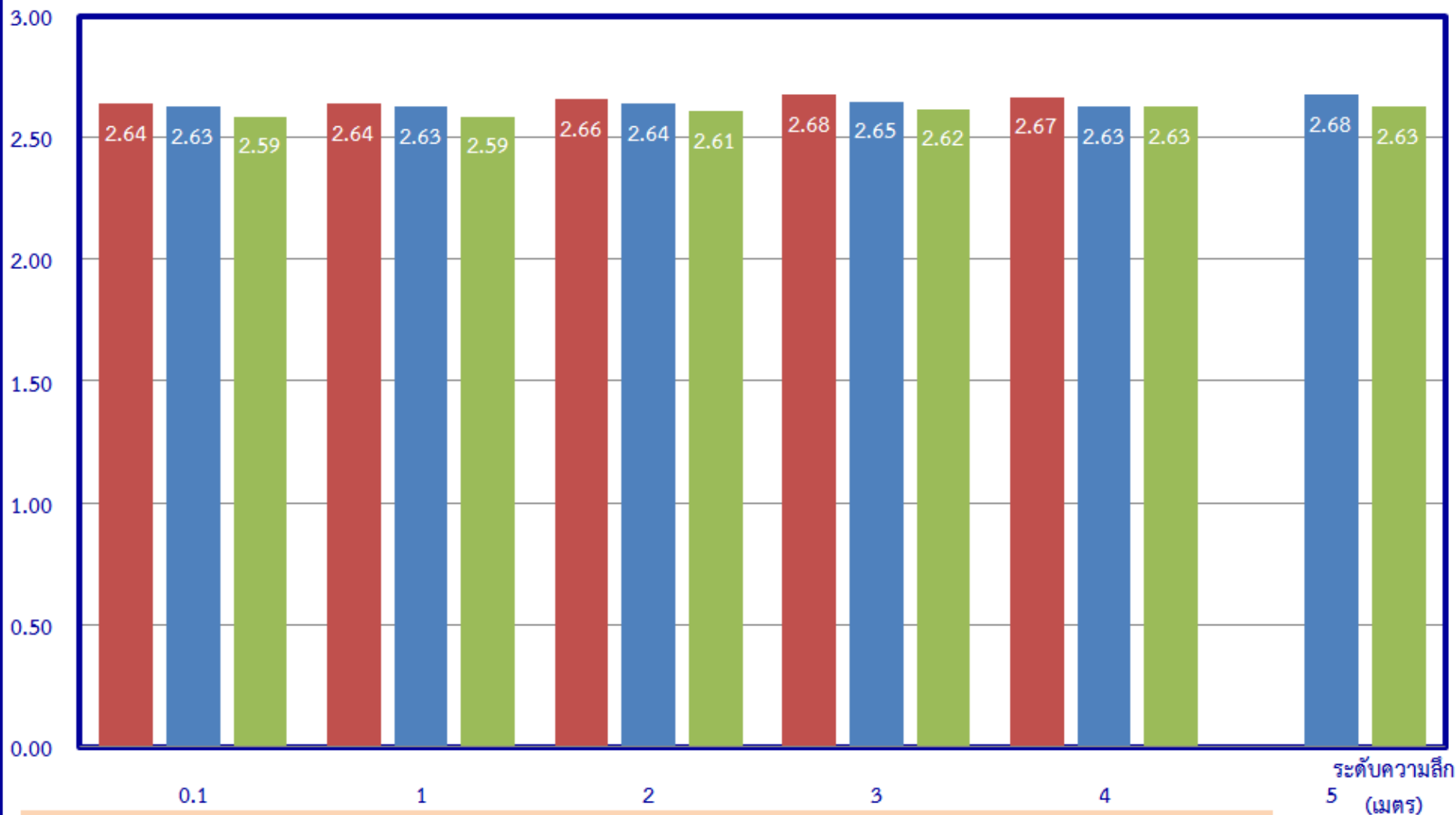
ความเค็ม
(กรัม/ลิตร)

ผลการสำรวจการกระจายความเค็มฝั่งขวา กลางลำน้ำ และ ฝั่งซ้ายที่วัดโพธิ์ทองบน อ.ปากเกร็ด จ.นนทบุรี



ความเค็ม
(กรัม/ลิตร)

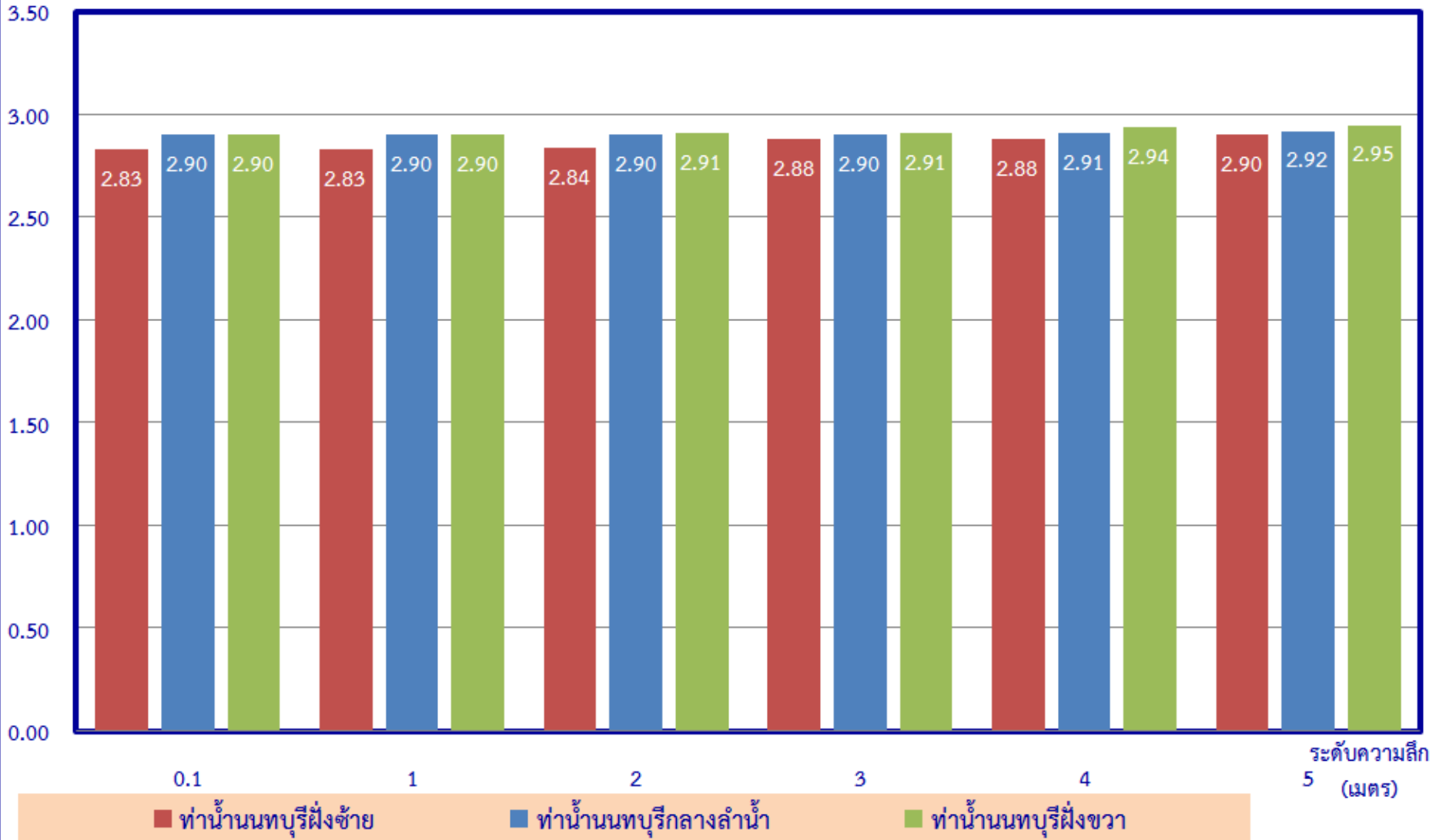
ผลการสำรวจการกระจายความเค็มฝั่งขวา กลางลำน้ำ และ ฝั่งซ้ายที่กรมชลประทานปากเกร็ด



■ กรมชลประทาน(ปากเกร็ด)ฝั่งซ้าย ■ กรมชลประทาน(ปากเกร็ด)กลางลำน้ำ ■ กรมชลประทาน(ปากเกร็ด)ฝั่งขวา

ความเค็ม
(กรัม/ลิตร)

ผลการสำรวจการกระจายความเค็มผิวน้ำ กลางลำน้ำ และ ผิวน้ำที่ท่าฉนวนนทบุรี อ.เมือง จ.นนทบุรี



ความเค็ม
(กรัม/ลิตร)

ผลการสำรวจการกระจายความเค็มฝั่งขวา กลางลำน้ำ และ ฝั่งซ้ายที่กรมชลประทานสามเสน

